

IVDS

LES VOYAGES DE SOPHIE



LE NIL DES ROIS ET DES DIEUX

La croisière
au commencement
des temps



LA CROISIÈRE AU COMMENCEMENT DES TEMPS

« *L'Égypte est un don du Nil* » écrivait Hérodote vers 450 av. J.-C. Il suffit de regarder une carte de ce grand pays désertique pour mieux comprendre l'importance du fleuve nourricier qui l'irrigue. Majestueux, le plus long fleuve du monde qui prend sa source au cœur de l'Afrique, traverse tout le pays du Sud au Nord avant de se jeter dans la Méditerranée.

La civilisation des pharaons s'est épanouie sur ses rives, nous léguant des merveilles. De grandes villes animées et des villages aux marchés colorés s'y sont naturellement développés. Mais partout, au détour d'une rue, derrière un bouquet de palmiers ou caché par le rideau des cannes à sucre, se révèle un temple millénaire, aux statues hiératiques qui imposent le silence et suscitent une grande émotion.

Au cours de cette croisière en Haute-Égypte, de Louxor à Assouan, quatre mille ans d'histoire se dévoileront.

On pourra y approcher le mystère des pharaons dans leur quête d'immortalité.

Vous embarquerez à Louxor sur le *Jaz Regent*, un bateau entièrement rénové en 2022 de 50 cabines seulement.

Toute l'équipe LVDS sera aux petits soins pour la centaine de passagers privilégiés. Pour cette expérience exceptionnelle dans le décor millénaire de la vallée du Nil, vous aurez le sentiment de voyager sur votre propre bateau, entouré d'amis.

GASTRONOMIE, CULTURE ET SPECTACLE

Depuis l'origine, *Les Voyages de Sophie* rassemblent des ingrédients qui reposent sur la compétence des membres de l'équipe que Sophie elle-même a réunie. Les uns et les autres sont tous animés par la même passion et conjuguent leurs talents pour la réussite collective de chaque croisière.



LA GASTRONOMIE FRANÇAISE

Voilà un des points forts des *Voyages de Sophie*. La Gastronomie comme nous l'entendons est un mouvement d'amour et de générosité : un moment de partage, autour du plaisir commun d'un grand repas. Nos soirées gastronomiques, présentées par leurs auteurs, sont conçues comme des spectacles.

Les chefs les plus récompensés, dont le grand **Michel Roth**, partagent leur passion avec vous. Le temps de nos croisières, ils constituent la plus belle brigade du monde, composée exclusivement de Meilleurs Ouvriers de France (M.O.F).

Parmi eux, **Jean-Yves Leuranguer** qui a été chef du mythique Fouquet's à Paris et qui est désormais consultant pour les plus grands palaces du monde ou **Philippe Rigollot**, champion du monde de Pâtisserie, qui vous émerveillera par ses desserts.



LA CULTURE ET L'ART DE VIVRE

Créer des voyages qui sortent de l'ordinaire, c'est donner un thème à chacun d'eux. Chaque croisière est inspirée par un thème fort et fédérateur qui permet à nos hôtes de se retrouver, de converser, de se découvrir des affinités, de faire des rencontres... Ces thèmes nous permettent aussi de contribuer à la sauvegarde de notre patrimoine, qu'il soit culturel, culinaire ou artistique... La culture est une autre signature des *Voyages de Sophie*. Sur l'art, l'histoire ou la civilisation, les conférences de **Pierre-Jean Furet**, vivantes et largement illustrées, sont toujours en lien étroit avec les destinations visitées. Elles vous permettent de profiter au mieux de votre voyage pour en rapporter bien plus que des cartes postales.

LA CONVIVIALITÉ, LE RIRE ET LA FÊTE

Avec *Les Voyages De Sophie*, vous serez un passager unique mais nous aurons à cœur de vous incorporer dans notre famille. Avec nous, vous ne partagerez pas seulement des moments d'enchantement gastronomique. Vous ferez aussi de belles découvertes artistiques ou culturelles grâce aux spectacles de nos invités. Le soir venu, après le dîner, place à la détente !

La piste de danse vous tend les bras, animée par **Nicolas d'Armagnac**, un chanteur et musicien prodigieusement entraînant. Quand il n'est pas en train de mettre le feu dans les clubs branchés, à Paris ou à Saint-Tropez, il accompagne nos croisières. Avec lui, la chanteuse **Chiara di Bari** vous enchantera par sa voix chaude et puissante et sa personnalité généreuse. Ces qualités lui ont valu le rôle d'*Esmeralda* dans plusieurs productions internationales de *Notre-Dame de Paris*, par exemple. Et si vous avez envie d'un peu d'émerveillement, vous serez ébahi et subjugué par les tours de magie ensorcelants de **Larsène**, le magicien mentaliste dont tout le monde parle.

La musique, la danse, la magie... autant d'occasions de vous retrouver, d'échanger avec nous ou avec les nouvelles connaissances que vous aurez nouées.



Nicolas d'Armagnac,
Chanteur et producteur

Chiara di Bari,
Comédienne et chanteuse

Larsène,
Magicien



Le Nil, le fleuve-roi

Tout est démesure quand on évoque le plus long fleuve du monde, titre que le Nil partage avec l'Amazone, son rival américain. De l'Afrique centrale jusqu'aux rives de la Méditerranée, le Nil irrigue un bassin grand comme sept fois la France en traversant onze pays. Franchissant plus de trente degrés de latitude au nord de l'équateur, il traverse des paysages très différents, de la forêt primaire aux steppes arides du désert. Ses sources sont si nombreuses et si lointaines que ce sont les dernières du monde à avoir été reconnues. C'est seulement en 2006 qu'une expédition sud-africaine a, pour la première fois, parcouru toute la longueur du fleuve depuis sa source la plus éloignée dans une épaisse forêt du Rwanda, jusqu'à la côte de la Méditerranée. Au total 6 718 kilomètres dont près de 1 500 pour la seule Égypte.

Les Égyptiens de l'Antiquité, qui n'avaient pas de connaissance en hydrologie, ignoraient pourquoi la crue du fleuve avait lieu chaque année, ni pourquoi elle déposait sur ses rives un limon si fertile. Ils considéraient donc que c'était à chaque fois un cadeau fait par les Dieux à leur pays. Fertilisées par la crue et engraisées par les limons noirs, les rives du fleuve produisaient largement assez de blé et d'orge pour nourrir toute la population pendant une année entière. Le surplus était même expédié à l'étranger, dans les régions plus arides de l'Arabie, garantissant au pays des revenus réguliers. Avec ses poissons et son gibier d'eau, le fleuve apportait un important appoint alimentaire, ses roseaux servaient à la confection du papyrus qui a favorisé le développement de l'écriture. Enfin, artère vitale du pays, il servait de voie de communication.

Orienté presque parfaitement dans le sens sud-nord, le Nil qui était couronné par la course du soleil, avait aussi une connotation astronomique. Des représentations différentes étaient associées aux rives du fleuve : à l'Est (au levant) la naissance et la croissance, à l'Ouest (au couchant) le repos et de la mort. La traversée rituelle du fleuve par la dépouille de pharaon, représentait symboliquement le passage du monde des vivants à celui des morts.

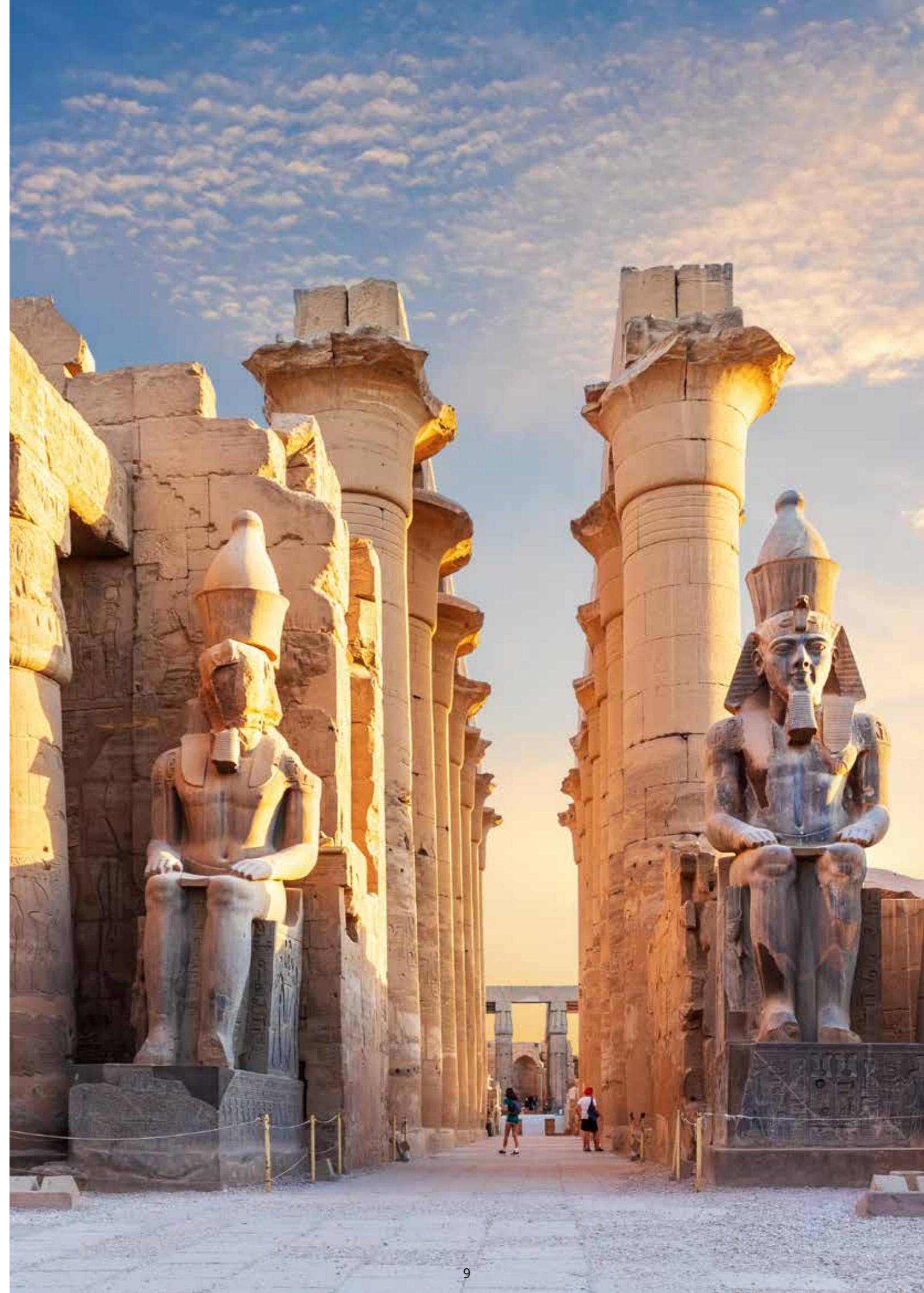
Subsistance, culture, transport, richesse, spiritualité... aucune autre civilisation au monde n'est à ce point redevable d'un simple cours d'eau.

LOUXOR

BIENVENUE EN HAUTE-ÉGYPTE

Cette première journée vous mettra aussitôt à l'heure égyptienne. Aucun endroit ne rivalise avec les monuments de la Thèbes antique, uniques par leur dimension et leur splendeur. Illustre cité, cent fois décrite par les voyageurs émerveillés qui se rendaient en Égypte. L'empereur Hadrien dans l'Antiquité, puis les marchands occidentaux du Moyen-Âge et les érudits de la Renaissance. Plus tard les savants et les artistes qui accompagnaient Bonaparte dans son expédition. Enfin, les créateurs de l'égyptologie moderne qui ouvrirent la voie aux curieux du monde entier.

Dans un cadre époustoufflant, le Nil s'écoule entre les somptueux temples de la rive est où s'étale la ville moderne et la vaste nécropole de la rive ouest enserrée par la mystérieuse montagne thébaine. La visite du temple de Louxor est une merveilleuse introduction à toute croisière sur le Nil.





KARNAK

LA DEMEURE DES DIEUX

À proximité de la ville de Louxor se trouve le vaste temple de Karnak « *Le plus merveilleux amas de ruines que l'on puisse voir* » selon l'égyptologue Auguste Mariette. Ce sanctuaire est un gigantesque ensemble, succession de temples, chapelles, cours, salles, pylônes et obélisques. À l'intérieur de l'enceinte sacrée, s'étend un immense ensemble religieux dédié au dieu Amon. Sa construction s'est étalée sur plus de quinze siècles ! Ses dimensions grandioses et l'enchevêtrement de ses bâtiments évoquent plus une cité entière qu'un simple temple ! La grande salle hypostyle et ses colonnes, vous laisseront sans voix. Vous y comprendrez la signification de l'épithète « pharaonique ».



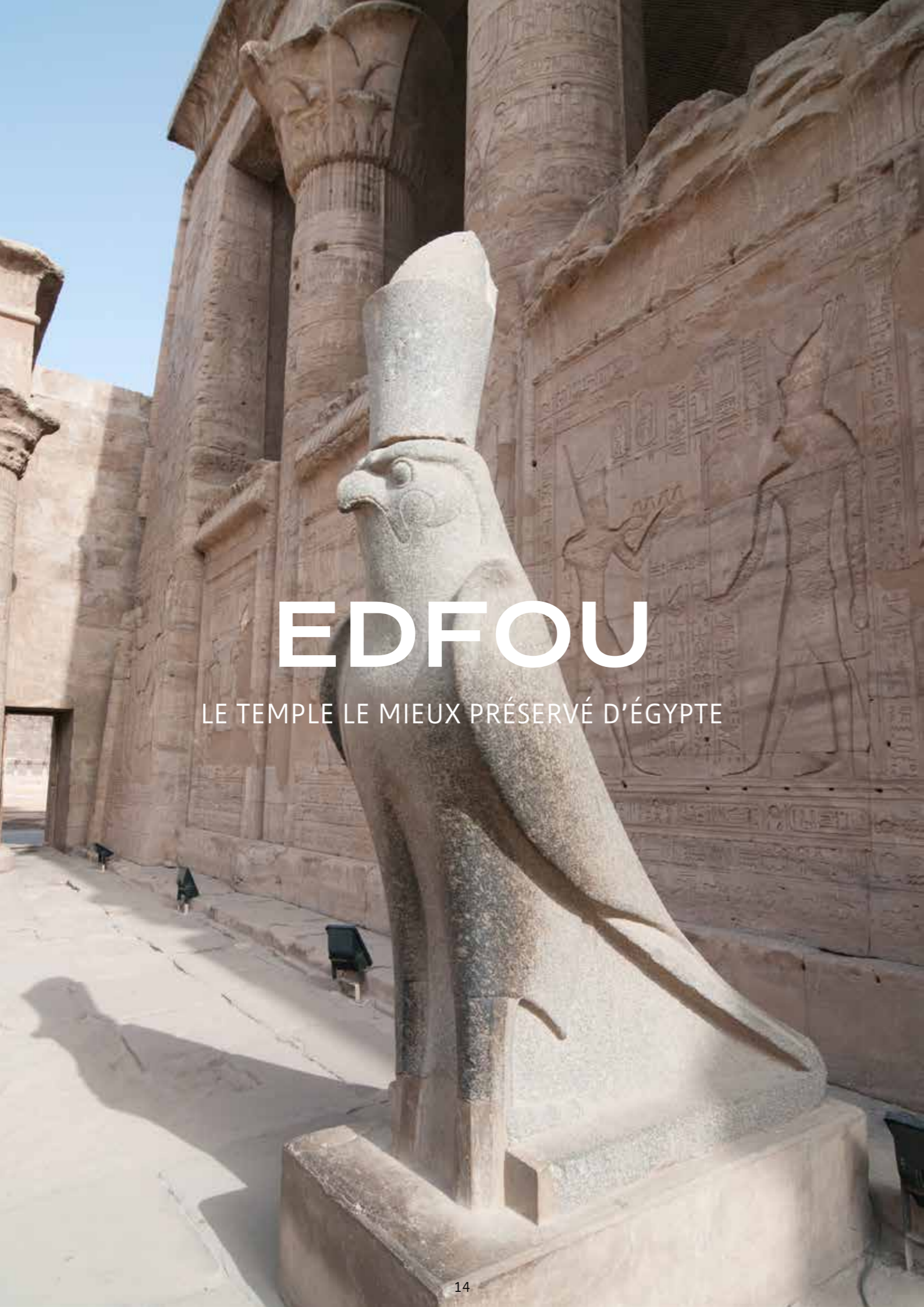
Aménophis III, le pharaon des pharaons

Moins connu que son fils Amenophis IV Akhenaton ou que son petit-fils Toutankhamon, Aménophis III est pourtant le plus grand de tous les pharaons de l'Égypte ancienne. Neuvième souverain de la dix-huitième dynastie, il arrive au pouvoir vers 1400 av. J.-C. profitant d'une exceptionnelle période de stabilité tant intérieure qu'extérieure. Alors que tous ses prédécesseurs sont des guerriers, il ne mènera qu'une seule expédition en Nubie au cours des quarante années de son règne.

Par des unions matrimoniales adroites, il épouse notamment la sœur du roi de Babylone, et des accords commerciaux avantageux, il se garantit la paix avec son puissant voisin oriental et développe les échanges avec les peuples de la Méditerranée. Les mines d'or de Nubie, systématiquement exploitées, font de l'Égypte la première puissance du monde connu. C'est un âge d'or pour la peinture, la sculpture, la gravure ou les arts ornementaux qui atteignent des sommets de raffinement.

Profitant de la paix intérieure et de la prospérité, Aménophis entreprend de nombreux chantiers financés par l'afflux de richesse. Parmi ceux-ci, le *Temple des millions d'années*, sur la rive occidentale du Nil en face de Louxor est sans doute le plus proprement pharaonique. Trois gigantesques portiques (ou pylônes) de 20m de haut, dominaient une enceinte sacrée de plus de 700 mètres de côté. Sauf deux statues monumentales aujourd'hui solitaires, les *colosses de Memnon*, il ne reste plus rien de cet ensemble sapé par les crues du fleuve, ruiné par les séismes, pillé enfin par les entrepreneurs en quête de matériaux de construction. Trente-cinq siècles plus tard, le temple de Louxor, beaucoup plus évocateur, nous parle encore de l'élégance et de la finesse de l'architecture élevée pendant de règne d'Aménophis.

Il ne reste presque rien du pharaon des pharaons, le premier roi-soleil, dont la sépulture de la vallée des rois fut pillée méthodiquement dès l'antiquité. Même les fresques qui décoraient son tombeau ont été prélevées pour orner les murs des musées.



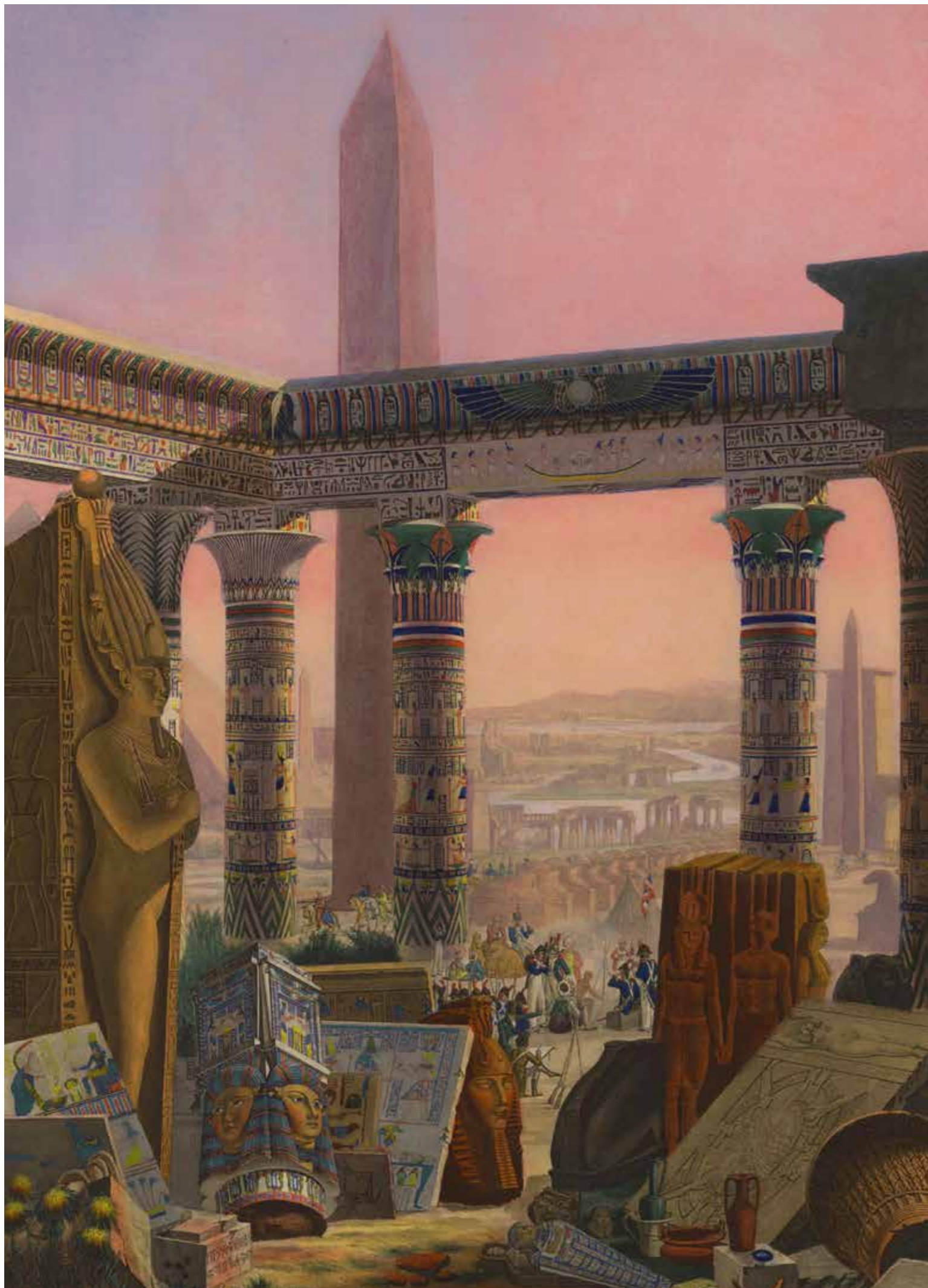
EDFOU

LE TEMPLE LE MIEUX PRÉSERVÉ D'ÉGYPTE



Après une courte navigation nous voici à Edfou pour la visite du temple d'Horus, le dieu-faucon. Bâti sur une butte surplombant le lit du Nil, ce temple a échappé aux ravages des crues du fleuve, c'est un des mieux conservés du pays. Il faut dire que c'est un nouveau-né, comparé aux vénérables ancêtres de Louxor. Ce sanctuaire n'a été élevé qu'au III^e siècle av. J.-C.

Il a si peu été modifié qu'on peut se prendre pour un Égyptien de l'Antiquité, en franchissant son pylône (portique) haut de 36 m., en traversant ses cours et ses salles à colonnes. Dès l'approche, on a l'impression d'être devant un décor monumental sur les murs duquel se déploie tout le culte du dieu-faucon, fils du soleil. Cette visite s'effectuera en calèche.



L'expédition d'Égypte

Le général Bonaparte débarque à Alexandrie en juin 1798. Son objectif c'est de s'emparer de l'Égypte et de l'Orient pour bloquer la route des Indes à la Grande-Bretagne qui poursuit les hostilités contre la France révolutionnaire. Mais le coup de génie de Bonaparte c'est de doubler cette opération militaire d'une expédition scientifique afin de découvrir et inventorier les richesses de l'Égypte, alors très mal connue. Près de 200 savants, ingénieurs, naturalistes, artistes de toutes disciplines accompagnent l'armée : Gaspard Monge, Claude Berthollet, Étienne Geoffroy-Saint-Hilaire, Simon Girard, Vivant Denon...

Si la campagne est un échec militaire, elle est un incontestable succès scientifique. Sur place la *Commission des Sciences et des Arts de l'Égypte* est chargée de dresser une encyclopédie historique, géographique, monumentale, naturaliste du pays. Ses travaux vont se prolonger jusqu'au départ des Français en août 1801. C'est à cette occasion que sont menées les premières études réalistes qui aboutiront au percement du canal de Suez.

Tous ces travaux seront réunis et publiés entre 1809 et 1826, dans l'exceptionnelle *Description d'Égypte*, un recueil de dix-neuf volumes, composé de 7 500 pages de texte et de plus de 1 000 planches, qui jette les bases de l'archéologie de l'ancienne Égypte. Son succès retentissant va consacrer la mode de l'égyptomanie qui va se répandre dans l'architecture, la peinture, le mobilier, le vêtement...

Dans l'histoire de l'humanité, c'était la première fois qu'une civilisation déployait tant d'efforts pour en étudier une autre. L'expédition d'Égypte confirmera de nombreuses vocations comme celle de Jean-François Champollion qui perce le mystère des hiéroglyphes en 1824 ouvrant ainsi la voie à l'égyptologie moderne.

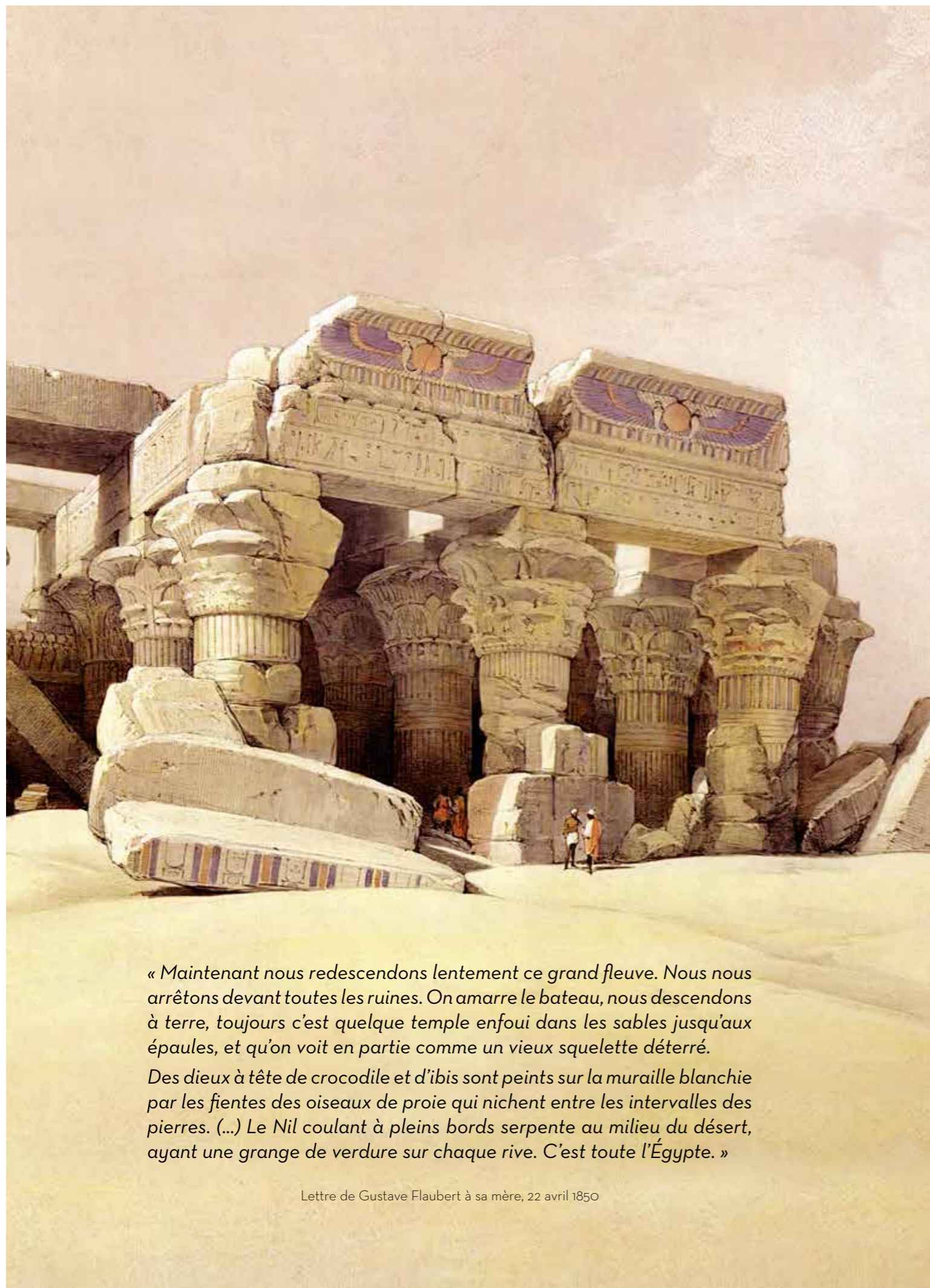
KOM OMBO

L'HOMMAGE DE PIERRE AU DIEU-CROCODILE



Sur le retour vers Louxor nous nous arrêterons à Kôm Ombo. Peuplée principalement de Nubiens, déplacée avec l'édification du haut barrage, on la surnomme aussi la Nouvelle Nubie. La ville abrite une importante communauté de chrétiens d'Orient, comme l'attestent ses nombreuses églises coptes. Mais c'est pour son temple de Sobek et Haroëris, remarquablement bien conservé, que la ville mérite qu'on s'y arrête.

Ce sanctuaire est « récent » à l'échelle du pays puisqu'il a été terminé au premier siècle de notre ère. Il atteste l'extraordinaire persistance des cultes voués au panthéon égyptien après la conquête romaine.



« Maintenant nous redescendons lentement ce grand fleuve. Nous nous arrêtons devant toutes les ruines. On amarre le bateau, nous descendons à terre, toujours c'est quelque temple enfoui dans les sables jusqu'aux épaules, et qu'on voit en partie comme un vieux squelette déterré.

Des dieux à tête de crocodile et d'ibis sont peints sur la muraille blanchie par les fientes des oiseaux de proie qui nichent entre les intervalles des pierres. (...) Le Nil coulant à pleins bords serpente au milieu du désert, ayant une grange de verdure sur chaque rive. C'est toute l'Égypte. »

Lettre de Gustave Flaubert à sa mère, 22 avril 1850

Le Voyage en Égypte de Gustave Flaubert

Quand il embarque à Marseille en octobre 1849, Gustave Flaubert a 28 ans. Il poursuit le rêve d'Orient un peu romantique que beaucoup d'écrivains, René de Chateaubriand, Gérard de Nerval, Théophile Gautier... ont fait avant lui. Très vite Flaubert est subjugué comme un peintre, par les lumières, les paysages et les sensations de la terre africaine qu'il découvre. Il passera sept mois en Égypte et les souvenirs éblouissants de ses voyages sur le Nil sont parmi les plus évocateurs.

Les notes accumulées au cours de ce voyage, un peu comme les croquis pour un peintre, serviront de matériau à Flaubert pour la rédaction de son *Voyage en Égypte*. Écrit très librement, peut-être sans intention d'être publié, ce récit décrit les sensations, couleurs, sons, odeurs, ressenties par l'écrivain. C'est dans ce vivier qu'il puisera à nouveau pour la rédaction du célèbre roman *Salammô* paru en 1862.

Le texte intégral du *Voyage en Égypte* de Gustave Flaubert a été publié en 1991 (Grasset).

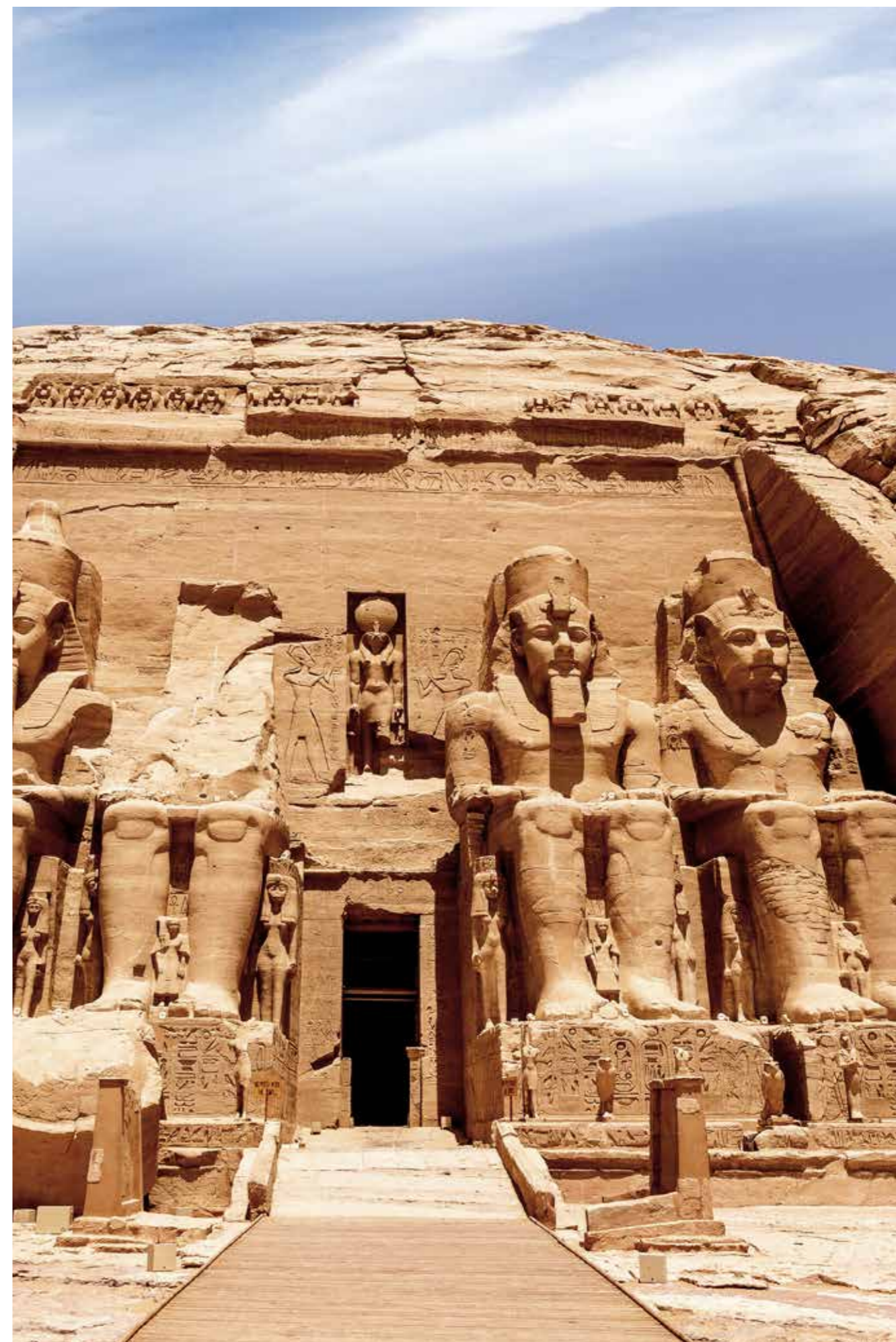
ABOU SIMBEL

LE CHEF D'ŒUVRE DE RAMSÈS II

Au départ d'Assouan, en trois heures de route, on atteint le site d'Abou Simbel, de l'autre côté du lac Nasser. La découverte de ce chef d'œuvre nubien sera l'un des moments les plus forts de votre croisière.

Situé en plein désert, l'ensemble d'Abou Simbel est le plus impressionnant des testaments de pierre laissés par Ramsès II. Pharaon voulait imposer sa puissance aux confins du royaume et rendre un hommage éternel au fleuve nourricier de l'Égypte, en tournant son image vers le Nil. En dépit de leur monumentalité, les statues du Grand Temple qui fixent l'éternité, ne sont pas dépourvues d'une extraordinaire finesse.

Au pied des monuments, impossible de ne pas s'émerveiller aussi de la prouesse technique qu'a constitué, en 1965, le déplacement pierre à pierre de ces sanctuaires. Menacés de disparition par la montée des eaux, consécutive à la construction du haut barrage d'Assouan, les deux temples ont été déplacés dans leur intégralité. Ils sont aujourd'hui adossés à une colline artificielle, 100m au-dessus de leur emplacement d'origine.



ASSOUAN

PORTE DE LA NUBIE



Assouan, la plus méridionale des villes d'Égypte invite à la rêverie et au repos, un art de vivre très éloigné de l'agitation du Caire. C'est ici que commence la découverte de la Nubie mystérieuse, comme le temple de Philae, l'un des bijoux d'Égypte, sauvé des eaux lors de la construction du haut barrage.

Assouan semble fermer les portes de l'Orient pour entrouvrir celles de l'Afrique. Le Nil apparaît ici dans toute sa splendeur. Domestiquées par le barrage, les eaux du grand fleuve sont d'un calme souverain. Le Nil serpente paresseusement entre les îles aux roches de couleurs chaudes, défiant les hautes dunes de sable doré qui le bordent. Les felouques aux grandes voiles triangulaires y glissent élégamment comme des oiseaux. Fermez les yeux, rien n'a changé depuis le temps des pyramides.

Nous visiterons le Haut Barrage, l'un des plus grands complexes hydro-électriques du monde. Grâce à cet ouvrage, l'Égypte a considérablement augmenté la superficie de ses terres cultivables, doublé ses ressources énergétiques, régulé l'irrigation du bassin du Nil et développé ses rizières. La stabilisation du niveau des eaux du fleuve l'a rendu navigable toute l'année.

Puis viendra le temple de Philae, la « perle de l'Égypte », dédiée à Isis, sœur et épouse d'Osiris, mère d'Horus. Après la construction du premier barrage, le temple de Philae a partiellement disparu sous les eaux pendant une trentaine d'années. Mais devant tant de beauté noyée, l'Unesco s'est mobilisé, et le temple a été déplacé sur l'île voisine Agilkia. Philae a été définitivement sauvé des eaux et la magie de son exploration opère à nouveau.

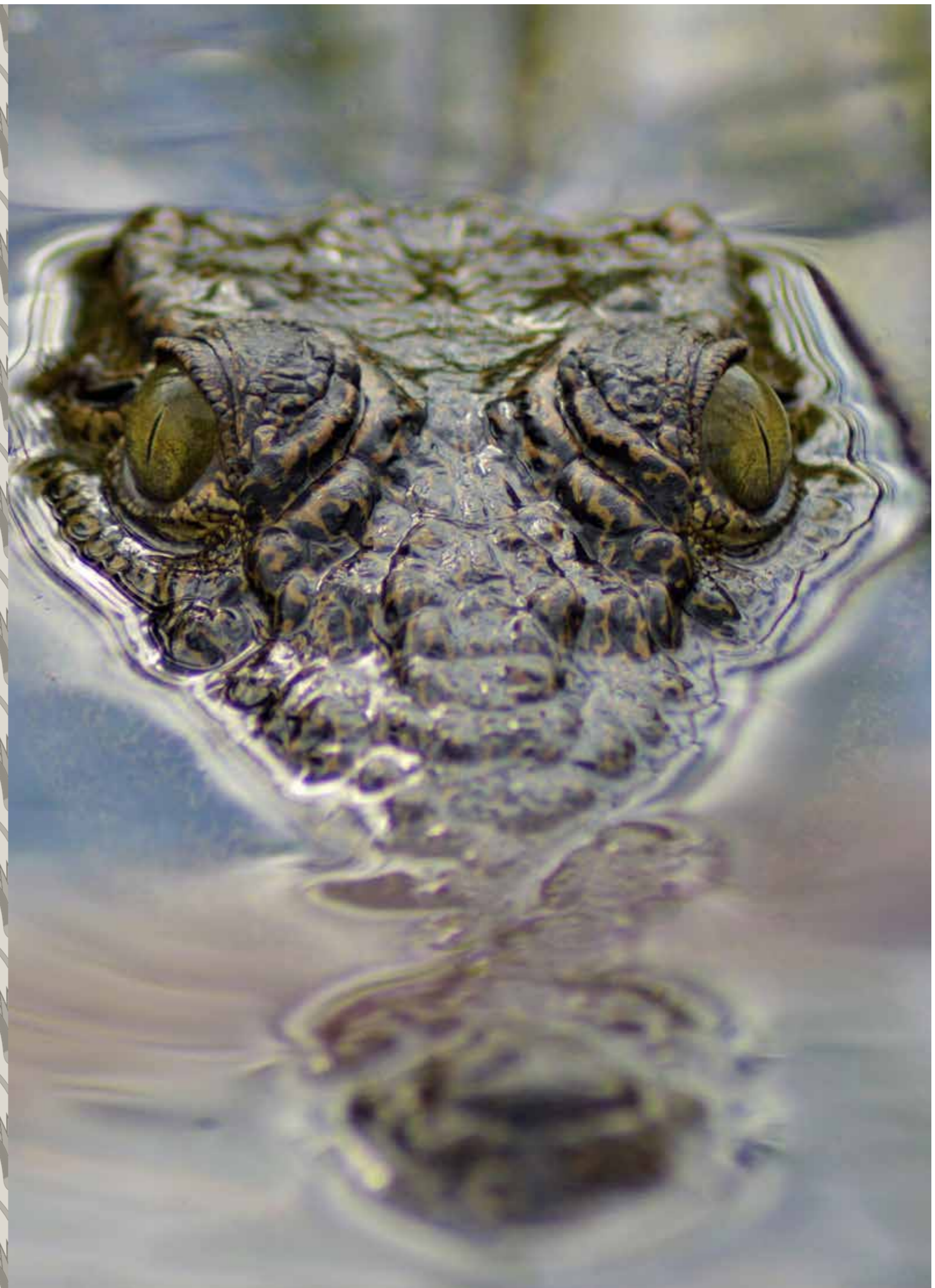
Avant le dîner, spectacle de son et lumières au temple de Philae.

Le crocodile du Nil

Le crocodile vivant sur les rives du Nil était indissociable de la vie du fleuve, de la Nubie jusqu'au delta. Dans l'Antiquité, les Égyptiens le considéraient comme un animal sacré car son apparition annonçait une crue prochaine, promesse d'une abondante récolte. Le dieu Sobek, à tête de crocodile, était donc dédié à l'eau et à la fertilité puisqu'il irriguait les rives du fleuve. Son culte était célébré, dans de nombreux temples, parfois associé à celui de la déesse Hator.

Avec en moyenne quatre mètres de long, *Crocodylus Niloticus* est un des plus grands reptiles crocodyliens du monde. Certains spécimens, dans la région des grands lacs africains, mesurent même jusqu'à sept mètres et n'hésitent pas à attaquer les jeunes hippopotames. Il reste environ 200 000 individus, vivant pour la plupart très en amont du Lac Nasser. Cependant l'agence égyptienne chargée de l'environnement a récemment émis une mise en garde : certains particuliers avaient chez eux des petits crocodiles, comme animaux de compagnie et ils les auraient relâchés dans le fleuve...

Ici et là on pourra vous proposer des articles en « croco » mais ne vous laissez pas tenter. Outre que vous achèterez probablement du plastique au prix du cuir, le crocodile du Nil est inscrit à l'Annexe 1 de la Convention sur le Commerce International de la faune sauvage. Son exportation est strictement interdite.





LA VALLÉE DES ROIS

LA GRANDE NÉCROPOLE ÉTERNELLE DU PHARAON

De retour à Louxor nous irons voir la légendaire Vallée des Rois. Ce sont les souverains de la XVIII^e dynastie qui, les premiers, ont choisi ce site perdu aux confins du désert pour y établir leur dernière demeure.

En faisant creuser secrètement leurs tombeaux, ils espéraient ainsi les mettre à l'abri des profanateurs. Mais les sépultures furent pillées peu après leur construction. C'est pourquoi la découverte en 1922 de la tombe de Toutankhamon, modeste mais inviolée, connut un tel retentissement. Pour la première fois remontaient à la lumière, des trésors cachés depuis plus de trois mille ans. On prenait ainsi la mesure des richesses inouïes qui étaient enfouies avec la dépouille du souverain.

Aujourd'hui, seules une quinzaine de sépultures sont accessibles au public sur les soixante-deux que compte la vallée.

Le soir, dîner au *Old Winter Palace*, le grand hôtel historique de Louxor où toute la gentry européenne venait passer l'hiver au début du XX^e siècle.

« Pour naviguer au fil du fleuve,
j'ai réservé pour vous un luxueux
bateau alliant à la perfection
atmosphère élégante et confort moderne.. »

Sophie



VOTRE NAVIRE

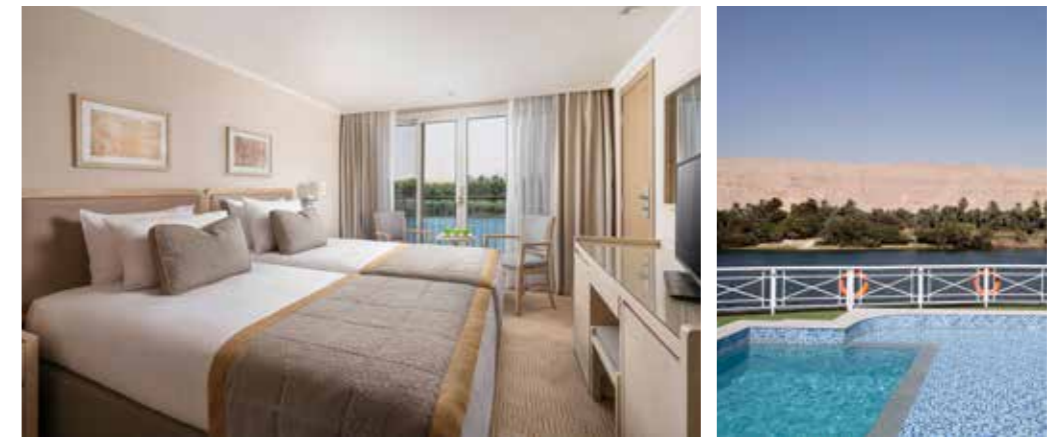
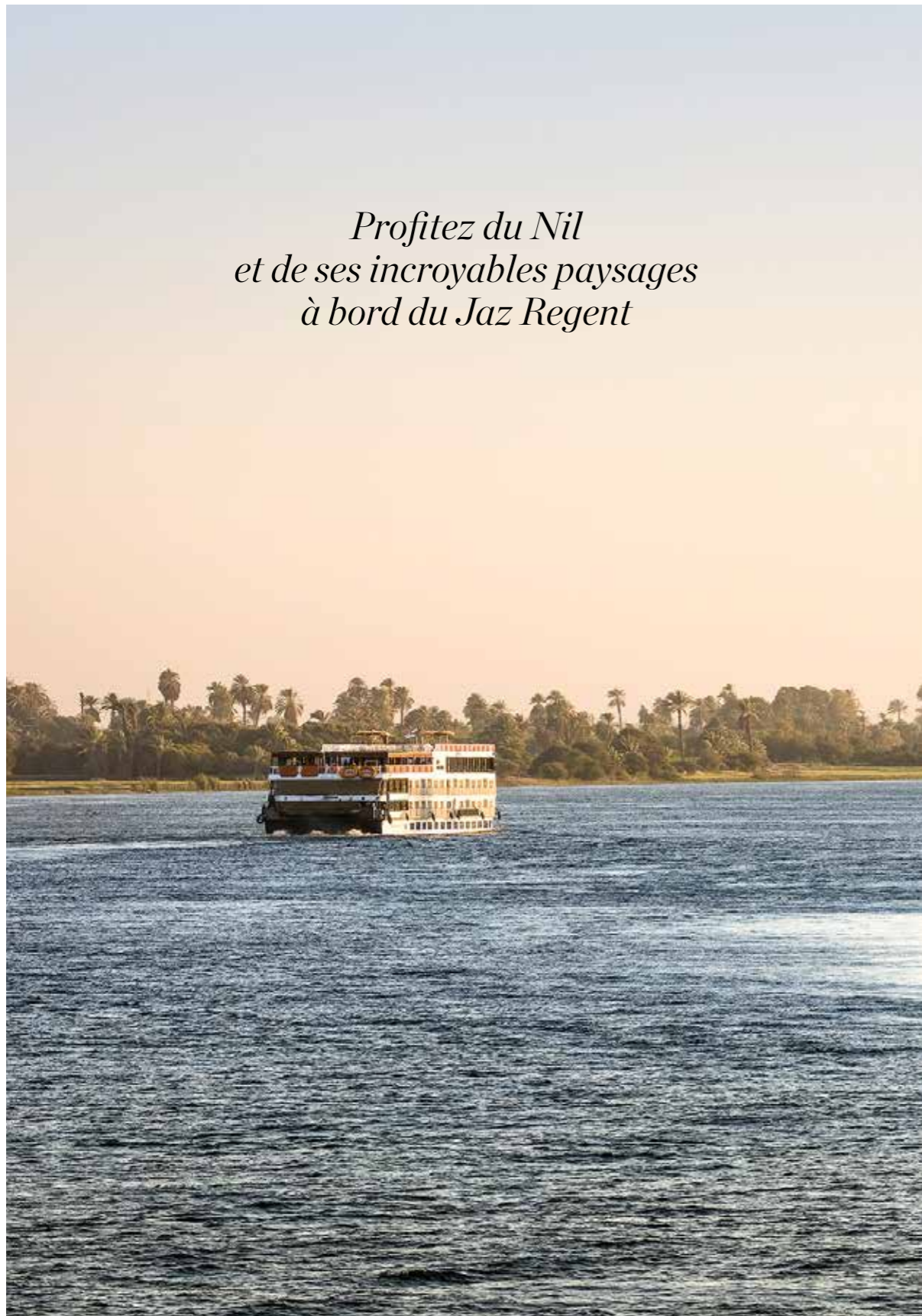
LE JAZ REGENT

Jaz Regent est un navire qui vient tout juste de sortir des chantiers navals du Caire. Vous aurez la chance d'être parmi les premiers passagers à naviguer à son bord. Il compte 50 cabines et suites. Il est classé dans la catégorie cinq étoiles luxe et jouit d'un service impeccable. Vous trouverez sur ce navire un design contemporain et des couleurs élégantes qui concourent à une atmosphère raffinée. Les cabines sont grandes et toutes sont pourvues de baies vitrées courant du sol au plafond. Le point de vue idéal pour voir défiler le paysage du fleuve.

Le cœur de ce navire c'est son atrium central ouvert sur trois étages, disposition rarissime sur un navire fluvial. Piscine, salle de fitness, salon et lounge à l'atmosphère élégante, linge de lit en coton égyptien, comme il se doit. Climatisation individuelle, mini bar, coffre, télévision, salle de bain avec baignoire et sèche-cheveux... tout simplement le navire le plus moderne et luxueux sur cet itinéraire.

Pour une expérience de croisière mémorable, embarquez avec nous sur ce tout nouveau bateau, laissez-vous gagner par son confort et profitez des vues envoûtantes sur le Nil millénaire.

*Profitez du Nil
et de ses incroyables paysages
à bord du Jaz Regent*



LES CABINES

- Suites avec balcon
- Cabines doubles avec grandes baies vitrées coulissantes panoramiques
- Cabines et suites entièrement climatisées
- Satellite marin
- TV dans toutes les cabines & suites
- Les cabines disposent d'une baignoire et d'un sèche-cheveux
- Les suites disposent d'une baignoire, d'une cabine de douche et d'un sèche-cheveux
- Coffre-fort en cabine

RESTAURATION

- Restaurant principal
- Bar Lounge
- Sun Deck Bar

DÉTENTE

- Piscine et bar solarium
- Gym, Sauna
- Massage*
- Salon de beauté*

SERVICES

- Réception 24h/24
- Wi-Fi gratuit et capricieux
- Service de blanchisserie*
- Médecin à bord*
- Principales cartes de crédit acceptées

*services payants

**Extension
optionnelle**

5 JOURS /4 NUITS

LE CAIRE

Cinq jours pour clore en beauté ce séjour égyptien au pied des pyramides et terminer en point d'orgue votre croisière sur le Nil. L'occasion de découvrir le Caire et le chaos magnifique de la plus grande mégapole d'Afrique.

L'atmosphère de la capitale est extraordinaire. Les grésillements des hauts-parleurs appelant à la prière d'un minaret à l'autre ; la cacophonie des klaxons des voitures coincées dans les bouchons le long d'avenues poussiéreuses et ces charrettes attelées à des ânes allant cahin-caha dans le chaos des rues entre de grandioses édifices fatimides ou mamoulouks.

La conclusion indispensable à tout voyage en Égypte.



Gizeh et les pyramides



Le Musée égyptien



Saqqarah



Le souk de Khan-al-Khalili



Les grandes mosquées du Caire

VOTRE SÉJOUR AU CAIRE

Gizeh et les pyramides

Par leur forme extraordinaire, leur impeccable géométrie et leur volume imposant, les pyramides de Gizeh affirment dans le paysage la toute-puissance des pharaons, l'efficacité de leur administration et les prouesses techniques de leurs architectes. Ce ne sont ni l'obsession ni la crainte de la mort qui poussèrent les anciens Égyptiens à édifier ces gigantesques mausolées que vous pouvez voir sur le plateau de Gizeh, mais plutôt leur croyance en la vie éternelle et leur désir de ne faire qu'un avec le cosmos.

Notre programme comprend le spectacle des sons et lumières, l'histoire des pyramides racontée par le Sphinx.

Le Musée égyptien

Nouveauté 2025

À seulement 2 km des Pyramides, riche d'une collection d'antiquités de première importance. Le Grand Musée du Caire est un monde à lui tout seul. Le faste et l'or des pharaons y côtoient mobilier funéraire, momies, bijoux, vases ou jouets d'Égyptiens.

La seconde phase d'ouverture a commencé, marquant un moment historique pour l'Égypte. Situé à proximité des Pyramides de Gizeh, le musée tant attendu abrite une collection de plus de 100 000 pièces offrant ainsi une expérience immersive dans l'histoire millénaire de l'Égypte, des temps préhistoriques à l'ère gréco-romaine. Nous aurons le privilège de pouvoir y accéder lors du post-tour que nous vous proposons du 17 au 21 novembre 2025.

Saqqarah

Situé en plein désert à 15 km au sud-est de Gizeh, Saqqarah est le plus vaste site archéologique d'Égypte. Il s'agit de l'immense nécropole de l'ancienne capitale du pays, Memphis, vieille de plus de trois mille cinq cents ans.

Le souk de Khan-al-Khalili

Ce bazar magnifique, le plus ancien du pays, a servi de modèle à tous les autres.

Les grandes mosquées du Caire

Les mosquées médiévales du Caire ne sont pas seulement des lieux de culte : elles sont autant d'endroits calmes où échapper au bruit de la ville. Sous les arcades paisibles et ombragées, de nombreux caiotes y viennent pour papoter tranquillement. Nous visiterons les mosquées Mohamed Ali et Ibn Touloun.



*L'ordre des visites peut-être modifié.

Votre hôtel

Le Ritz Carlton du Caire



Surplombant le Nil, cet hôtel de luxe emblématique propose une expérience somptueuse au cœur du Caire, offrant de splendides commodités dont plus de neuf restaurants et bars, un spa, une piscine olympique, un centre de remise en forme, des jardins luxuriants qui surplombent le mythique musée égyptien, et un service sans précédent vous promettant une escapade inoubliable.

Inspirées de la royauté de l'Égypte ancienne, les 331 chambres de l'hôtel, dont 50 suites, offrent un sanctuaire au cœur du Caire. Spacieuses et élégantes, les chambres disposent d'un bureau, d'une télévision ainsi que d'une machine à café. Leur salle de bains privative est pourvue d'une baignoire et d'une douche à l'italienne. Des peignoirs, des chaussons et un sèche-cheveux vous seront également fournis pour davantage de confort. Les baies vitrées vous offriront une belle vue sur le Nil ou le musée égyptien. Vous pourrez également profiter gratuitement d'une connexion Wi-Fi dans votre chambre et les parties communes de l'hôtel.



*« Convier un hôte,
c'est s'occuper de son bonheur
tout le temps qu'il est sous notre toit »*

J. A. Brillat-Savarin

Si tant de passagers repartent avec LVDS
c'est qu'ils sont enthousiasmés par la richesse
de ses itinéraires, le confort de ses navires,
son atmosphère amicale et son service professionnel :
disponibilité, efficacité, discrétion, esprit d'équipe....

À votre tour de rejoindre la famille
et de vous sentir comme avec vos amis !



LVDS

LES VOYAGES DE SOPHIE

04 91 37 80 29

www.lesvoyagesdesophie.com

LVDS - 51 rue Pierre Dupré - 13008 Marseille - Société au capital de 10 000€ - RCS Marseille 821 275 963 - Garantie Groupama RCP HISCOX Contrat HAPR0146470. Photos non contractuelles.